

OptiPlex 3050 Small Form Factor

Quick Start Guide

Snelstartgids

Skrócona instrukcja uruchomienia

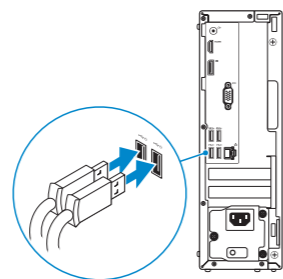
Ghid de pornire rapidă

Príročník za hitri zagon



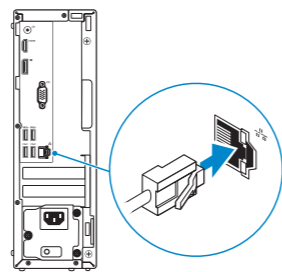
1 Connect the keyboard and mouse

Sluit het toetsenbord en de muis aan
Podłącz klawiaturę i mysz
Conectați tastatura și mouse-ul
Priključite tipkovnico in miško



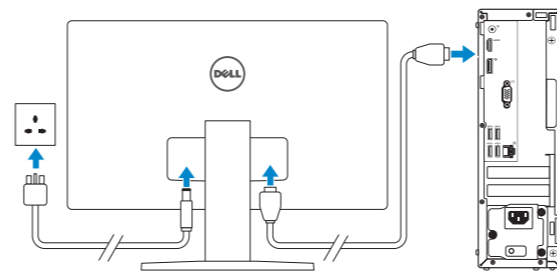
2 Connect the network cable — optional

Sluit de netwerkkabel aan — optioneel
Podłącz kabel sieciowy — opcjonalnie
Conectați cablul de rețea — opțional
Priključite omrežni kabel — dodatna možnost



3 Connect the display

Sluit het beeldscherm aan
Podłącz monitor
Conectați afișajul
Priključite zaslon



NOTE: If you ordered your computer with a discrete graphics card, connect the display to the discrete graphics card.

N.B.: Als u uw computer inclusief een discrete grafische kaart heeft gekocht, sluit u het beeldscherm aan op de discrete grafische kaart.

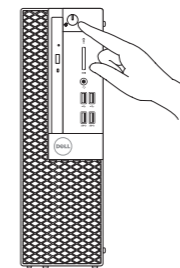
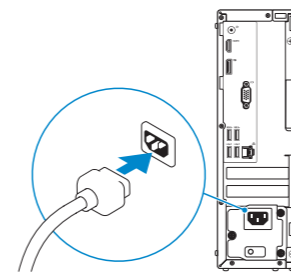
UWAGA: Jeśli z komputerem zamówiono autonomiczną kartę graficzną, wyświetlacz należy podłączyć do złącza w tej karcie.

NOTĂ: Dacă ați comandat computerul cu o placă grafică separată, conectați afișajul la conectorul de pe placa grafică separată.

OPOMBA: Če ste kupili računalnik z ločeno grafično kartico, zaslon priklopite v priključek na ločeni grafični kartici.

4 Connect the power cable and press the power button

Sluit de stroomkabel aan en druk op de aan-uitknop
Podłącz kabel zasilania i naciśnij przycisk zasilania
Conectați cablul de alimentare și apăsați pe butonul de alimentare
Priključite napajalni kabel in pritisnite gumb za vklop



5 Finish operating system setup

Voltooi de installatie van het besturingssysteem
Skonfigureer system operacyjny
Finalizați configurarea sistemului de operare
Končajte namestitvev operacijskega sistema

Windows



Connect to your network

Maak verbinding met uw netwerk
Nawiąż połączenie z siecią
Conectați-vă la rețea
Povežite računalnik z omrežjem

NOTE: If you are connecting to a secured wireless network, enter the password for the wireless network access when prompted.

N.B.: Als u verbinding maakt met een beveiligd draadloos netwerk, vul dan het wachtwoord voor het netwerk in wanneer daar om gevraagd wordt.

UWAGA: Jeśli nawiązujesz połączenie z zabezpieczoną siecią bezprzewodową, wprowadź hasło dostępu do sieci po wyświetleniu monitu.

NOTĂ: Dacă vă conectați la o rețea wireless securizată, introduceți parola pentru acces la rețeaua wireless atunci când vi se solicită.

OPOMBA: Če se povezujete v zaščiten brezžično omrežje, ob pozivu vnesite geslo za dostop do brezžičnega omrežja.



Sign in to your Microsoft account or create a local account

Meld u aan bij uw Microsoft-account of maak een lokale account aan
Zaloguj się do konta Microsoft albo utwórz konto lokalne

Conectați-vă la contul Microsoft sau creați un cont local

Vpišite se v račun Microsoft ali ustvarite lokalni račun

Ubuntu

Follow the instructions on the screen to finish setup.

Volg de instructies op het scherm om de setup te voltooien.

Postępuj zgodnie z instrukcjami wyświetlanymi na ekranie, aby ukończyć proces konfiguracji. Urnați instrucțiunile de pe ecran pentru a finaliza configurarea.

Sledite navodilom na zaslonu in zaključite namestitvev.

Product support and manuals

Productondersteuning en handleidingen
Pomoc techniczna i podręczniki
Manuale și asistență pentru produse
Podpora in navodila za izdelke

Contact Dell

Contact opnemen met Dell | Kontakt z firmą Dell
Contactați Dell | Stik z družbo Dell

Regulatory and safety

Regelgeving en veiligheid | Przepisy i bezpieczeństwo
Reglementări și siguranță | Zakonski predpisi in varnost

Regulatory model

Beschreven model | Model
Model pentru reglementare | Regulatorni model

Regulatory type

Beschreven type | Typ
Tip de reglementare | Regulatorna vrsta

Computer model

Computermodel | Model komputera
Modelul computerului | Model računalnika

[Dell.com/support](https://www.dell.com/support)

[Dell.com/support/manuals](https://www.dell.com/support/manuals)

[Dell.com/support/windows](https://www.dell.com/support/windows)

[Dell.com/contactdell](https://www.dell.com/contactdell)

[Dell.com/regulatory_compliance](https://www.dell.com/regulatory_compliance)

D11S

D11S002

OptiPlex 3050 SFF

Locate Dell apps

Vind Dell apps | Odszukaj aplikacje firmy Dell
Localizați aplicațiile Dell | Poišcite programe Dell



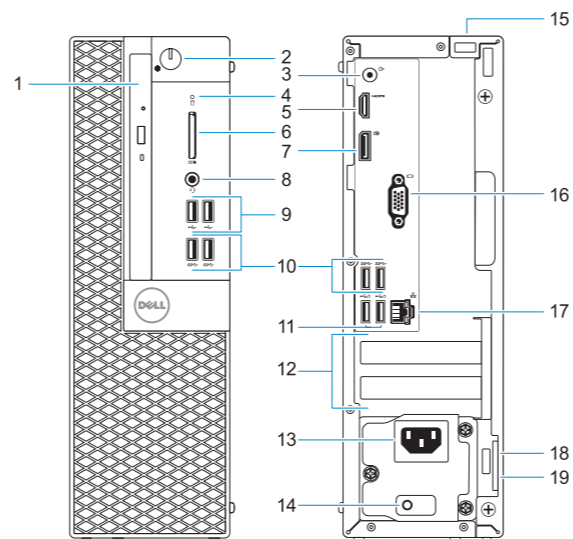
SupportAssist

Check and update your computer

Controleer en update uw computer
Wyszukaj i zainstaluj aktualizacje komputera
Verificați și actualizați computerul
Preverite in posodobite svoj računalnik

Features

Kenmerken | Funkcje | Caracteristici | Funkcije



1. Optical drive (optional)
2. Power button and power light
3. Line-out port
4. Hard drive activity light
5. HDMI port
6. Memory card reader (optional)
7. DisplayPort
8. Headset port
9. USB 2.0 ports
10. USB 3.0 ports
11. USB 2.0 ports (supports Smart Power On)
12. Expansion card slots
13. Power connector port
14. Power supply diagnostic light
15. Cable cover lock slot
16. VGA port (optional)
17. Network port
18. Kensington security cable slot
19. Padlock ring

1. Optisch station (optioneel)
2. Aan-uitknop en voedingslampje
3. Lijnuitgang
4. Activiteitenlampje vaste schijf
5. HDMI-poort
6. Geheugenkaartlezer (optioneel)
7. DisplayPort
8. Headsetpoort
9. USB 2.0-poorten
10. USB 3.0-poorten
11. USB 2.0-poorten (ondersteunt Smart Power On)
12. Uitbreidingskaartsleuven
13. Poort voor stroomkabel

1. Napęd dysków optycznych (opcjonalny)
2. Przycisk zasilania i lampka zasilania
3. Złącze wyjścia liniowego
4. Lampka aktywności dysku twardego
5. Złącze HDMI
6. Czytnik kart pamięci (opcjonalny)
7. DisplayPort
8. Gniazdo zestawu słuchawkowego
9. Złącza USB 2.0
10. Złącza USB 3.0
11. Złącza USB 2.0 (obsługują tryb Smart Power On)
12. Gniazda kart rozszerzeń

14. Diagnostisch lampje voeding
15. Slot voor kabelbehuizing
16. VGA-poort (optioneel)
17. Netwerkpoot
18. Kensington-veiligheidskabelslot
19. Padlock-ring

13. Złącze przewodu zasilającego
14. Lampka diagnostyki zasilacza
15. Gniazdo blokowania pokrywy kabla
16. Gniazdo VGA (opcjonalne)
17. Złącze sieciowe
18. Szczelina linki antykradzieżowej Kensington
19. Ucho klódki

1. Unitate optică (opțională)
2. Buton de alimentare și indicator luminos de alimentare
3. Port linie de ieșire
4. Indicator de activitate a hard diskului
5. Port HDMI
6. Cititor de cartele de memorie (opțional)
7. DisplayPort
8. Port pentru cască
9. Porturi USB 2.0
10. Porturi USB 3.0
11. Porturi USB 2.0 (acceptă caracteristica de pornire inteligentă)
12. Sloturi carduri de expansiune

1. Optični pogon (dodatna možnost)
2. Gumb za vklop/izklop in lučka za napajanje
3. Izhodni priključek
4. Lučka dejavnosti trdega diska
5. Vrata HDMI
6. Bralnik pametnih kartic (dodatna možnost)
7. DisplayPort
8. Vrata za slušalke in mikrofona
9. Vrata USB 2.0
10. Vrata USB 3.0
11. Vrata USB 2.0 (podpira pametni vklop)

13. Port pentru conectorul de alimentare
14. Indicator luminos de diagnosticare pentru sursa de alimentare
15. Fantă pentru mecanismul de blocare al capacului pentru cabluri
16. Port VGA (opțional)
17. Port de rețea
18. Fantă cablu de securitate Kensington
19. Inel de lacăt

12. Reži za razširitveni kartici
13. Vrata za napajalni priključek
14. Diagnostična lučka napajanja
15. Reža ključavnice za pokrov kabla
16. Vrata VGA (dodatna možnost)
17. Omrežna vrata
18. Reža za varnostni kabel Kensington
19. Obroček ključavnice



0T1PDXA01

© 2016 Dell Inc.

© 2016 Microsoft Corporation.

© 2016 Canonical Ltd.

Printed in China.

2016-12